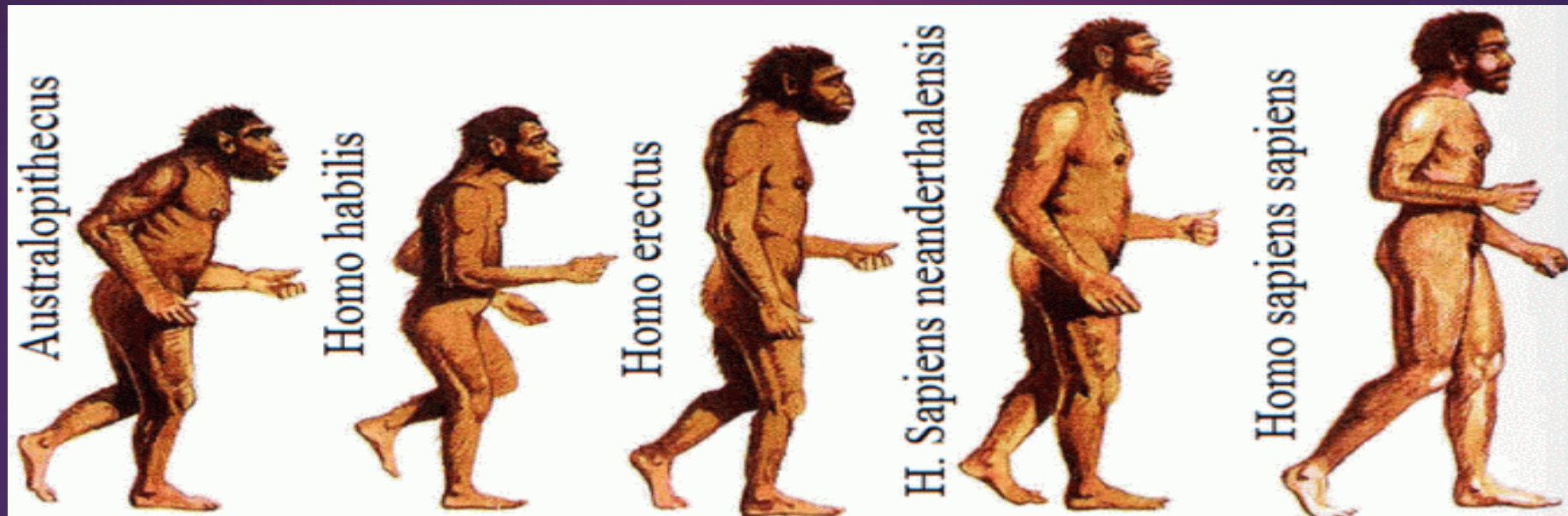


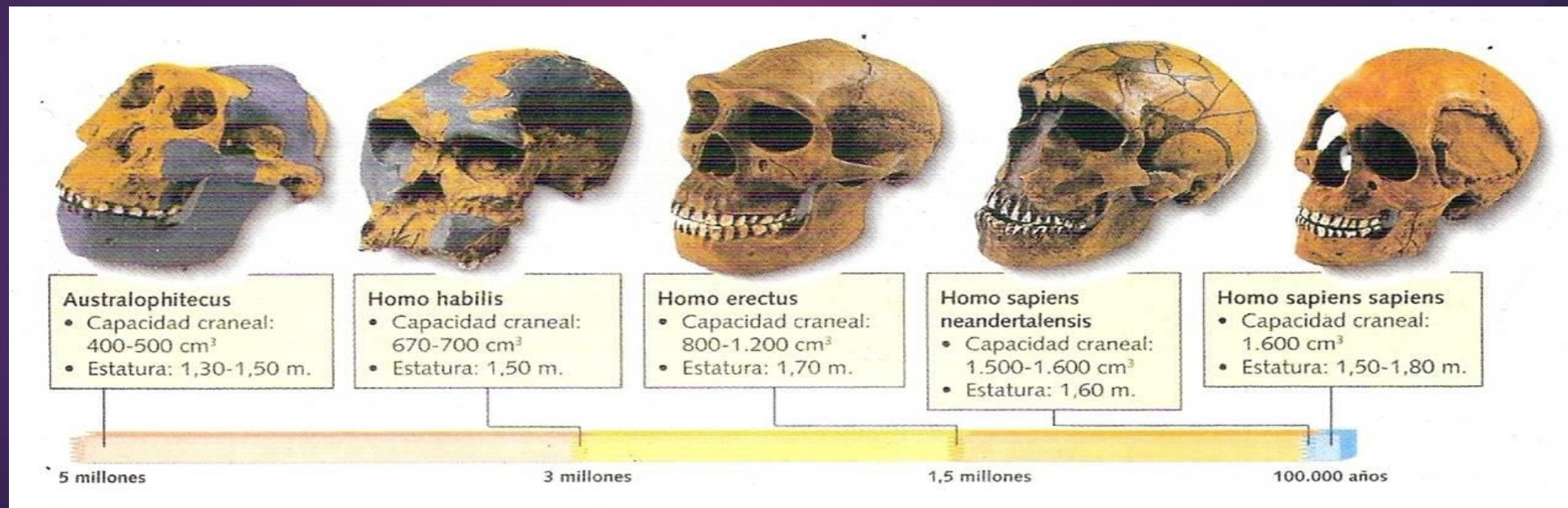
PROCESO DE HOMINIZACIÓN



NACIMIENTO Y EVOLUCIÓN DEL SER HUMANO

¿QUÉ ENTENDEMOS POR HOMINIZACIÓN?

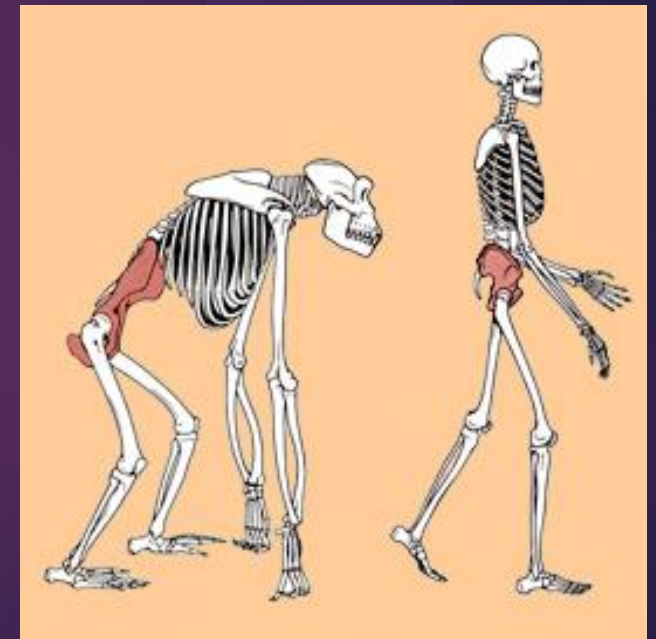
“Es el proceso por el cual los primeros homínidos se transformaron en seres humanos”.



LAS CARACTERÍSTICAS DE LOS HOMÍNIDOS

Bipedismo

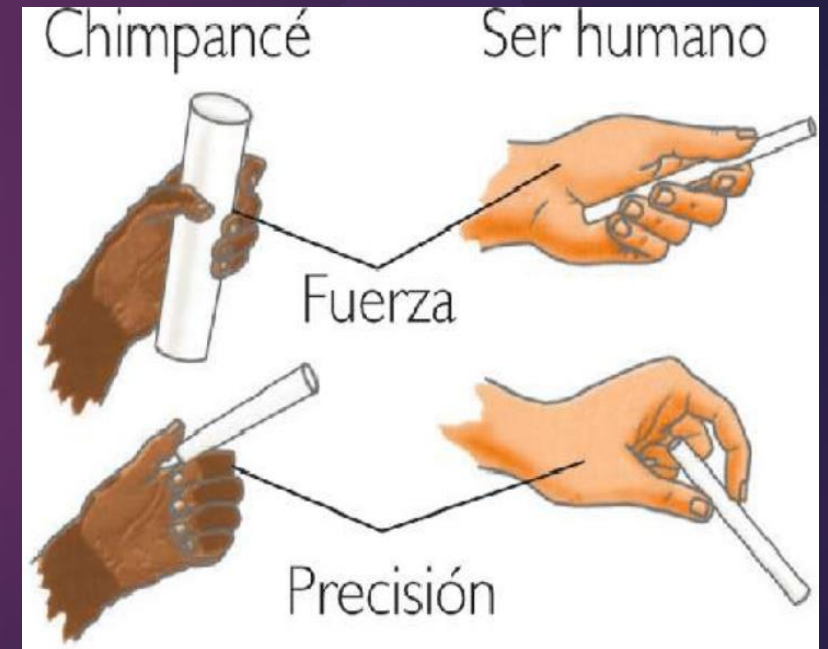
- ▶ Tuvo lugar 1.000.000 de años antes a cualquier desarrollo cultural en el mundo.
- ▶ Se desplaza con mayor facilidad
- ▶ Mejora su visión.
- ▶ Tiene sus manos libres.
- ▶ Gran cambio en la estructura física.
- ▶ Se evidencia una mayor unión entre los especímenes.
- ▶ Surge la necesidad de expresarse.



LAS CARACTERÍSTICAS DE LOS HOMÍNIDOS

Liberación de las manos y ampliación de la visión

- El Homo empieza a plantearse qué es lo que puede hacer con sus manos de acuerdo a la que está observando.
- Se da comienzo a la industria, (entiéndase “industria” como los trabajos que realizará el ser humano para sobrevivir).
- El proceso de hominización se vincula directamente al nacimiento del lenguaje. Esto permitió que la historia se transmitiera de generación en generación.
- La forma y el tamaño del cráneo será utilizado para estudiar la evolución de las diferentes especies.



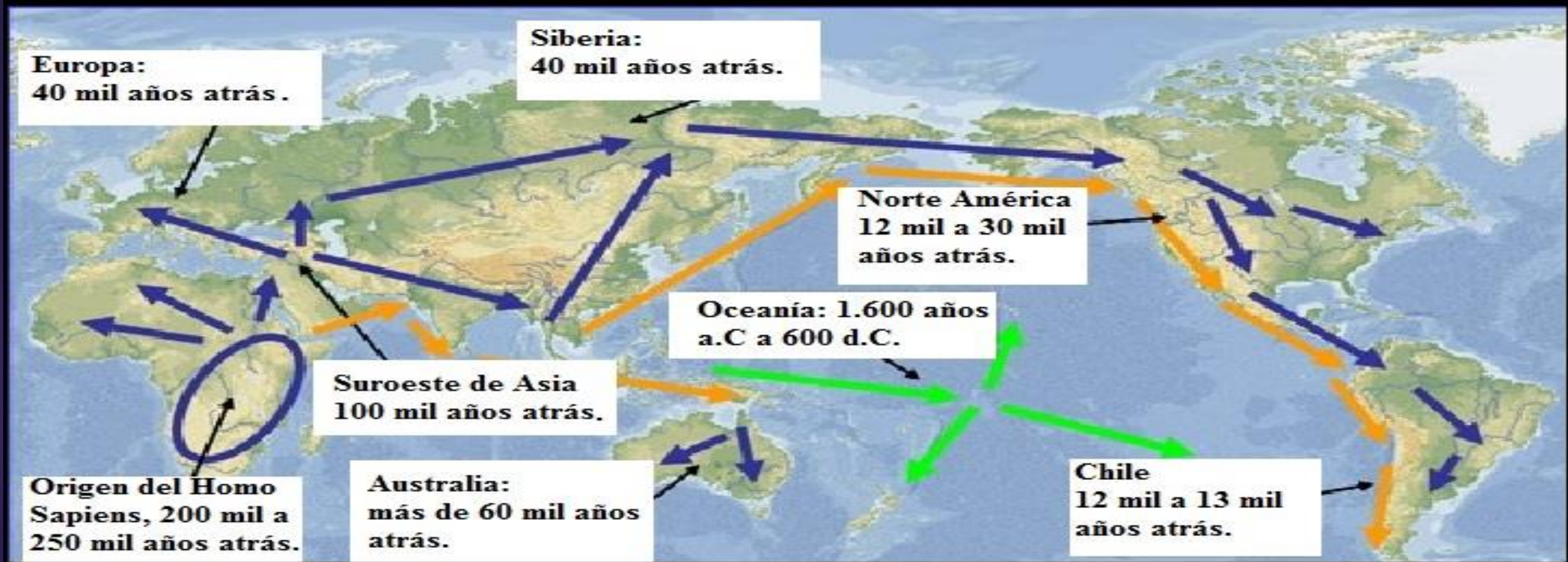
LAS PRIMERAS ESPECIES HUMANAS

- ▶ La separación de los primates antropomorfos se debió realizar aproximadamente hace unos 5 a 6 millones de años en África ecuatorial.
- ▶ Los primeros homínidos (primates que anda en dos pies, erguidos), los Australopithecus, evolucionaron y se diversificaron en África y fue hace unos 1,5 millones de años, cuando el género Homo salió de África y se expandió por Eurasia.
- ▶ En la última oleada africana surgió el Homo sapiens, es decir, el hombre actual, hace unos 200 mil años.
- ▶ El homo sapiens debió superar sucesivos periodos de glaciaciones, lo cual contribuyó a marcar su evolución.



Lucy, es el nombre que se le dio al esqueleto de hembra homínido "Australopithecus Afarensis" más antiguo, encontrado en Etiopía.

LA MIGRACIÓN DEL HOMO SAPIENS POR EL MUNDO Y SU LOCALIZACIÓN



POSIBLES RUTAS COSTERAS DE MIGRACIÓN.



POSIBLES RUTAS CONTINENTALES DE MIGRACIÓN HUMANA.



POSIBLES RUTAS MARÍTIMAS DE MIGRACIÓN HUMANA EN OCEANÍA.

LAS CARACTERÍSTICAS DE LOS HOMÍNIDOS

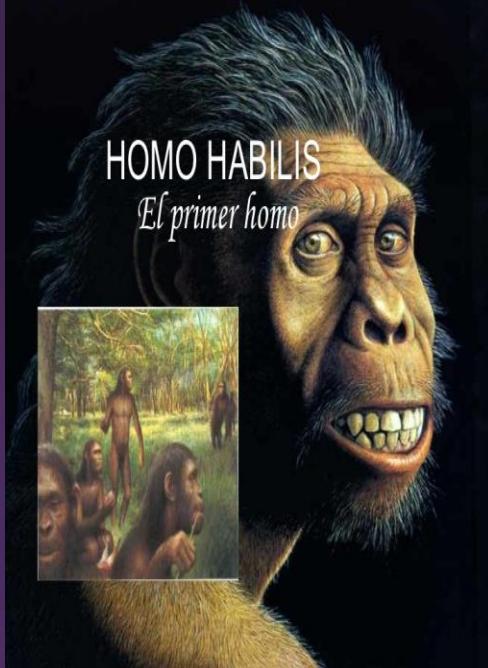
CARACTERÍSTICAS	Australopithecus	Homo Habilis	Homo Erectus	Homo Sapiens
Cerebro (va en aumento la capacidad craneana)	- Africanus = 400cm ³ .	Cap. craneana 650cm ³ cráneo de 850cm ³ (aprox.), más grande que el Australopithecus.	Cap. craneana de 750 a 1250cm ³ más que el Homo Habilis.	- Neanderthalensis = entre 1200 a 1400cm ³
Cráneo	- Africanus = mayor desarrollo del hueso frontal, conformación facial, acortamiento del hueso mandibular, caninos pequeños, eso lo diferencia de un antropomorfo.	Cráneo de 850cm ³ llamado KNM-ER1470	Desplazamiento del agujero magno hacia la zona inferior de la cabeza, permitiendo la comunicación vertical entre encéfalo y médula espinal.	Mayor capacidad que el H. Erectus, más liviano.
Nutrición	- Africanus = dieta omnívora.	Recolección y caza	Cazadores y recolectores de frutos y raíces	Neanderthalensis y Sapiens sapiens = cazadores
Hábitat	- Africanus = en la intemperie en hábitat es templario y de praderas	Praderas	Cavernas en hábitats cálidos y/o adversos	- Neanderthalensis = periodo interglaciar
Vida	Nómadas	Nómadas	Sedentarios	Sedentarios
Comunidad	Comportamiento cooperativo iniciador de la línea humana.	Primeras viviendas, en cuales se agrupaban núcleos familiares.	Descubrieron el fuego, se dividían el trabajo y presentan un comportamiento cooperativo.	Sofisticadas herramientas, enterró a sus muertos.

LA EVOLUCIÓN DE LA ESPECIE HUMANA



Australopithecus

Habitó África hace algo más de 4 millones de años hasta hace unos 2 millones de años antes de nuestra era. (Especie extinta).



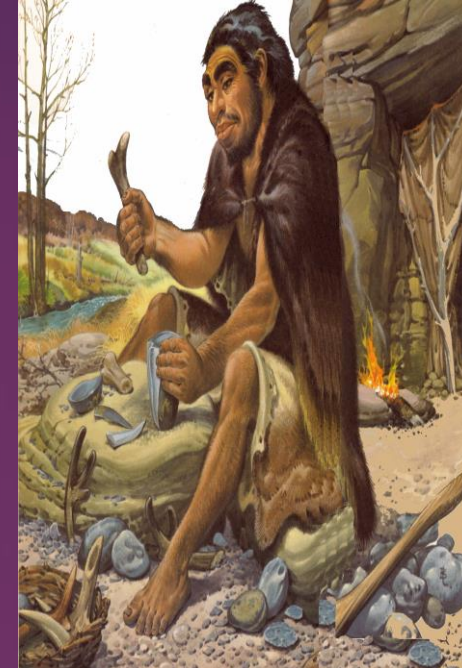
Homo Habilis

Este homínido vivió en África, a principios y mediados del período Pleistoceno, entre 2,5 y 1,5 millones de años atrás. (Especie extinta).



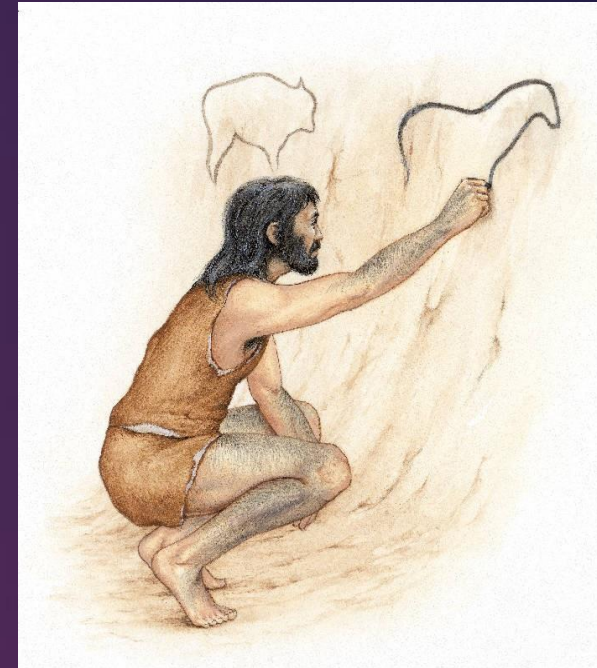
Homo Erectus

Homínido extinto que habitó Asia oriental especialmente China e Indonesia. Vivió hace unos 1,9 millones de años hasta 70.000 años antes de nuestra era.



Homo Sapiens Neanderthal

Especie extinta del género Homo, habitó Europa y partes de Asia occidental entre los años 230.000 a 28.000 años antes de nuestra era.



Homo Sapiens Sapiens

El Homo sapiens es la única especie conocida del género Homo que aún perdura. Nuevos datos geológicos han revelado que los primeros 'Homo sapiens' aparecieron hace 195.000 años antes de nuestra era.

¿CUÁLES SON LAS CARACTERÍSTICAS DE LA ESPECIE HUMANA?

- ▶ En primer lugar el manejo y dominio de la técnica como método de vida y supervivencia.
- ▶ La especie humana es capaz de realizar operaciones desde la perspectiva conceptual y simbólica, estas incluyen un sistema de lenguaje muy complejo y sofisticado.
- ▶ El razonamiento abstracto y las capacidades de introspección y especulación son uno de sus rasgos más destacados.
- ▶ El ser humano tiene la capacidad de transmitir información y hábitos por imitación, como también por instrucción, a diferencia de la herencia genética.
- ▶ Puede expresar de manera clara y consiente sus sentimientos.